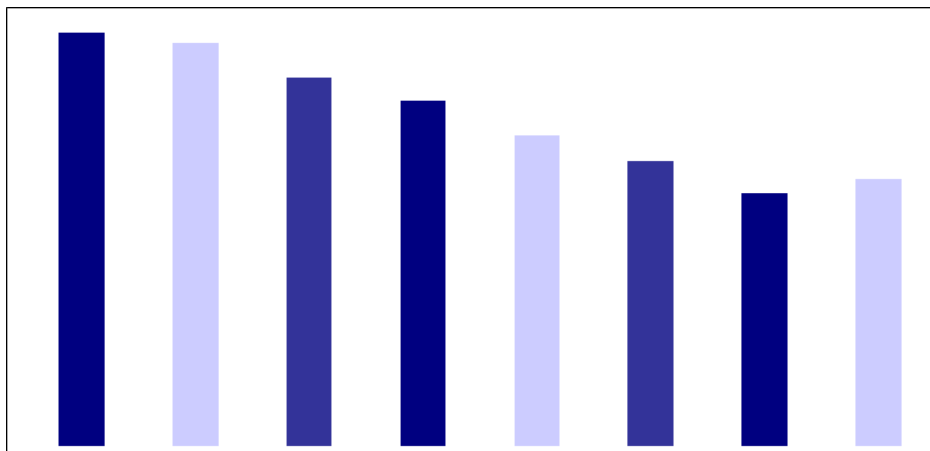




Sommaire statistique des événements maritimes 2013



Avant-propos

Le présent document a pour but de fournir un résumé de statistiques annuelles choisies sur les événements maritimes. Il vise les navires de commerce, qui comprennent tous les navires immatriculés ou détenteurs d'un permis d'exploitation commerciale. Les événements mettant en cause des embarcations de plaisance ne sont normalement pas inclus sauf lorsqu'il s'agit d'un événement mettant aussi en cause un navire de commerce. Le Bureau de la sécurité des transports du Canada (BST) recueille et utilise ces données dans le cadre de ses enquêtes pour analyser les lacunes en matière de sécurité et déterminer les risques qui existent dans le système de transport canadien.

Les données de 2013 ont été recueillies conformément aux règles relatives à la production des rapports énoncées dans les règlements du BST qui étaient en vigueur en 2013. Le 12 mars 2014, le BST a publié de nouveaux règlements qui modifieront ces règles à compter du 1^{er} juillet 2014. Ces modifications seront intégrées au Sommaire statistique 2014.

L'information contenue dans ce sommaire est également publiée sur le site Web du BST, à l'adresse www.bst-tsb.gc.ca.

Ces statistiques sont contenues dans une base de données qui est constamment mise à jour. En conséquence, elles pourraient évoluer quelque peu avec le temps. En outre, comme de nombreux événements ne font pas l'objet d'enquêtes officielles, les renseignements consignés sur certains événements n'ont pas tous été vérifiés. Par conséquent, il faut utiliser ces statistiques avec prudence. Les statistiques de 2013 présentées ici sont telles qu'elles étaient dans notre base de données le 14 février 2014.

Pour accroître la valeur des données présentées dans le *Sommaire statistique des événements maritimes 2013* du BST et sensibiliser le public à celles-ci, les lecteurs sont encouragés à reproduire ce document en entier ou en partie (avec mention de l'origine) et à le distribuer.

Les commentaires concernant ce document peuvent être envoyés à l'adresse suivante :

Bureau de la sécurité des transports du Canada
Division des communications
Place du Centre
200, promenade du Portage
4^e étage
Gatineau (Québec)
K1A 1K8

Téléphone : 819 994-3741

Télécopieur :

819 997-2239

Courriel : communications@bst-tsb.gc.ca

© Minister of Public Works and Government Services Canada 2014

Cat. No. TU1-1/2009E

ISBN 978-0-100-17632-1

TABLE DES MATIÈRES

ÉVÉNEMENTS MARITIMES EN 2013	4
ACCIDENTS	4
Aperçu des accidents et des victimes (tableaux 1 et 7)	4
Accidents de navigation	5
INCIDENTS	10
Aperçu (tableaux 1, 2a et 2b).....	10
ANNEXES	
Annexe A : Tableaux des événements maritimes.....	11
Annexe B : Définitions.....	19
Annexe C : Limites géographiques de chaque région	23
FIGURES	
Figure 1 Accidents à bord de navires et accidents de navigation, 2004–2013.....	4
Figure 2 Morts et blessés, 2004–2013.....	5
Figure 3 Accidents de navigation par type d'accident.....	6
Figure 4 Accidents de navigation par type de navire	6
Figure 5 Accidents de navigation par région	7
Figure 6 Navires de commerce canadiens, autres que des bateaux de pêche, en cause dans des accidents de navigation, 2004–2013	8
Figure 7 Navires canadiens en cause dans des accidents de navigation, 2004–2013	9
Figure 8 Incidents par type, 2013	10
TABLEAUX	
Tableau 1 Événements maritimes (types, navires et pertes) 2004–2013.....	11
Tableau 2a Renseignements sur les événements, les pertes et les navires par région, 2004–2013	12
Tableau 2b Renseignements sur les événements, les pertes et les navires par région, 2004–2013	13
Tableau 3 Navires canadiens liés à des accidents de navire par catégorie de navire et type d'accident, 2004–2013.....	14
Tableau 4 Navires étrangers liés à des accidents de navires par catégorie de navires et type d'accident (y compris les taux d'accidents pour les navires de commerce), 2004–2013.....	15
Tableau 5 Navires perdus par catégorie et âge du navire, 2004–2013	16
Tableau 6 Nombre d'accidents, de décès et de blessés liés à des accidents, 2004–2013.....	17
Tableau 7 Navires, décès et blessés par type de navire, 2004–2013	18

ÉVÉNEMENTS MARITIMES EN 2013

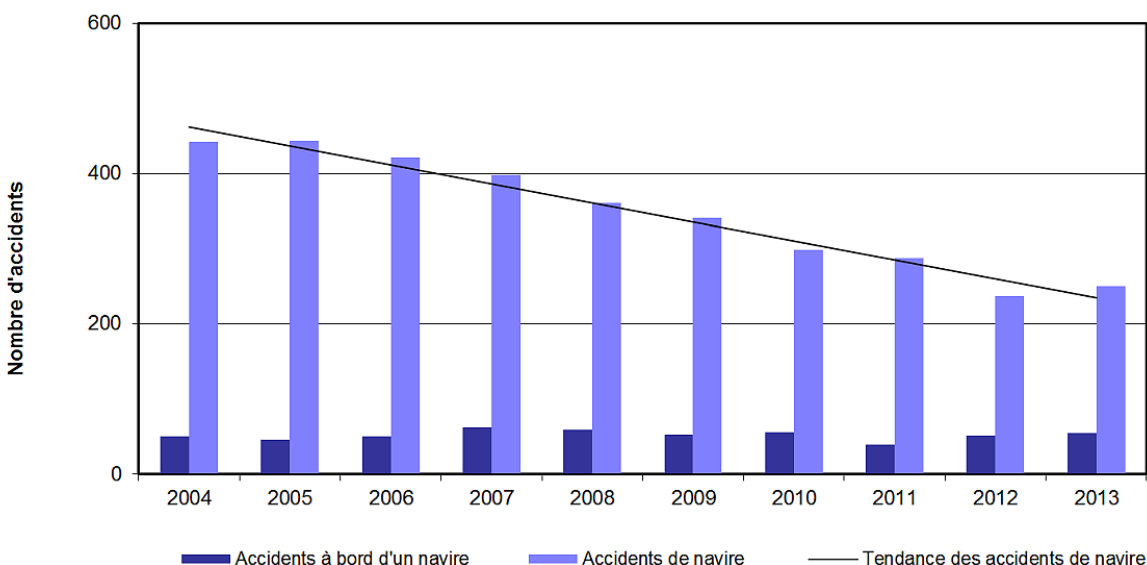
ACCIDENTS

Aperçu des accidents et des victimes (tableaux 1 et 7)

En 2013, 305 accidents maritimes¹ ont été signalés au BST, en hausse par rapport au total de 288 en 2012, mais en baisse par rapport à la moyenne annuelle de 357 pour la période de 2008 à 2012. Depuis 10 ans, 87 % des accidents maritimes sont des accidents de navigation; les autres sont des accidents à bord de navires.

Il y a eu 250 accidents liés à la navigation en 2013, soit une hausse de 5 % comparativement au nombre total en 2012 (237), mais une baisse de 18 % par rapport à la moyenne annuelle de 2008 à 2012 (305). L'analyse statistique au moyen de la régression linéaire indique une tendance à la baisse significative² dans le nombre d'accidents de navigation depuis 2003 ($p < 0,0001$) (figure 1 montrant la tendance sur 10 ans).

Figure 1 – Accidents à bord de navires et accidents de navigation, 2004–2013



Baisse statistiquement significative ($R^2=0,97$, $p<0,001$)

En 2013, il y a eu 55 accidents à bord de navires, en hausse par rapport à 2012 (51) et par rapport à la moyenne annuelle de 2008 à 2012 (52). La plupart des accidents à bord de navires sont survenus sur des bateaux de pêche (44 %) et sur des cargos / vraquiers / OBO³ (25 %).

1 Consultez l'annexe B pour une définition des accidents maritimes à signaler.

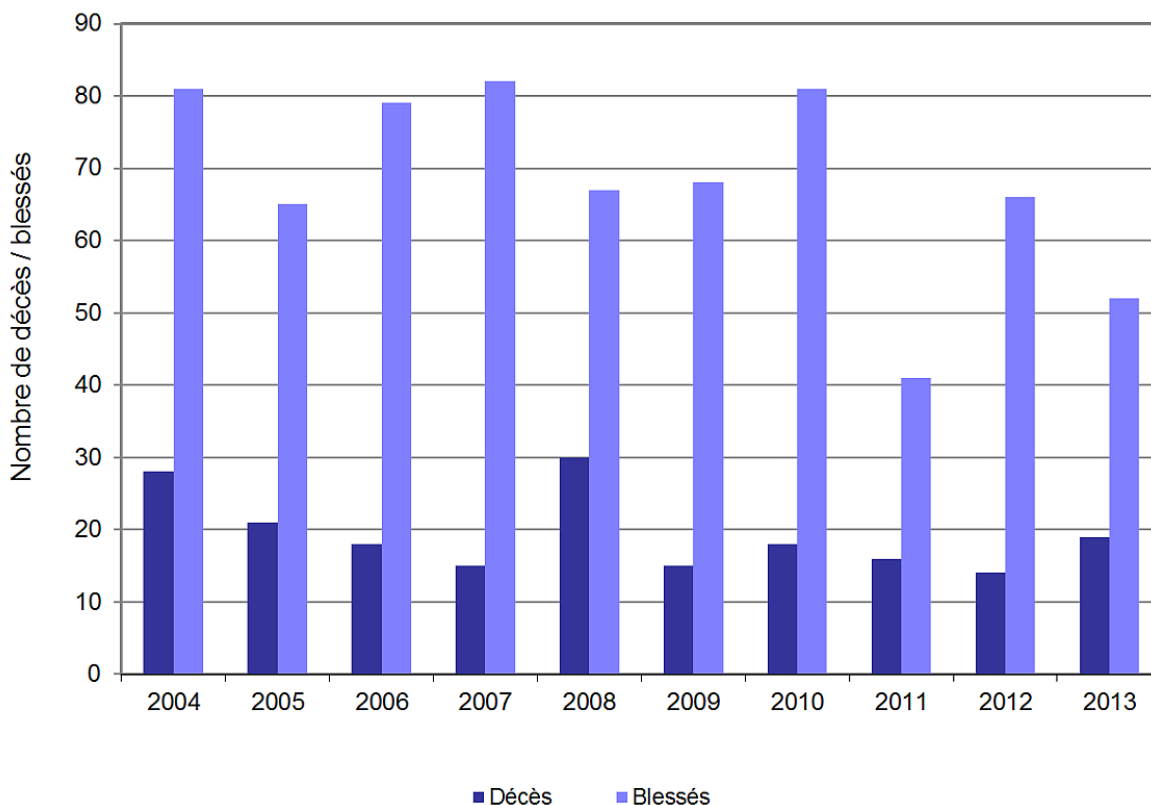
2 Il est généralement convenu qu'un résultat, pour qu'il soit considéré comme étant statistiquement significatif, doit avoir une probabilité inférieure à 1 chance sur 20 (c'est-à-dire, $p < 0,05$).

3 Pétroliers-minéraliers-vraquiers (OBO), se reporter à l'annexe B.

Le nombre de morts (19) en 2013 (figure 2) a augmenté par rapport à 2012 (14), mais il est identique à la moyenne annuelle de 2008 à 2012 (19). C'est à bord de bateaux de pêche qu'ont eu lieu toutes les pertes de vies (11) liées à des accidents de navigation. De plus, les accidents à bord de bateaux de pêche ont entraîné 5 des 8 pertes de vie à bord de navires. Au total, il y a eu 16 décès à bord de bateaux de pêche en 2013, en hausse par rapport à la moyenne annuelle de 2008 à 2012 (11).

Le nombre de blessés (52) en 2013 a diminué par rapport à 2012 (66) et par rapport à la moyenne annuelle de 2008 à 2012 (65). En tout, 49 des 52 blessés (et chacun des 43 blessés graves) ont été victimes d'accidents à bord de navires.

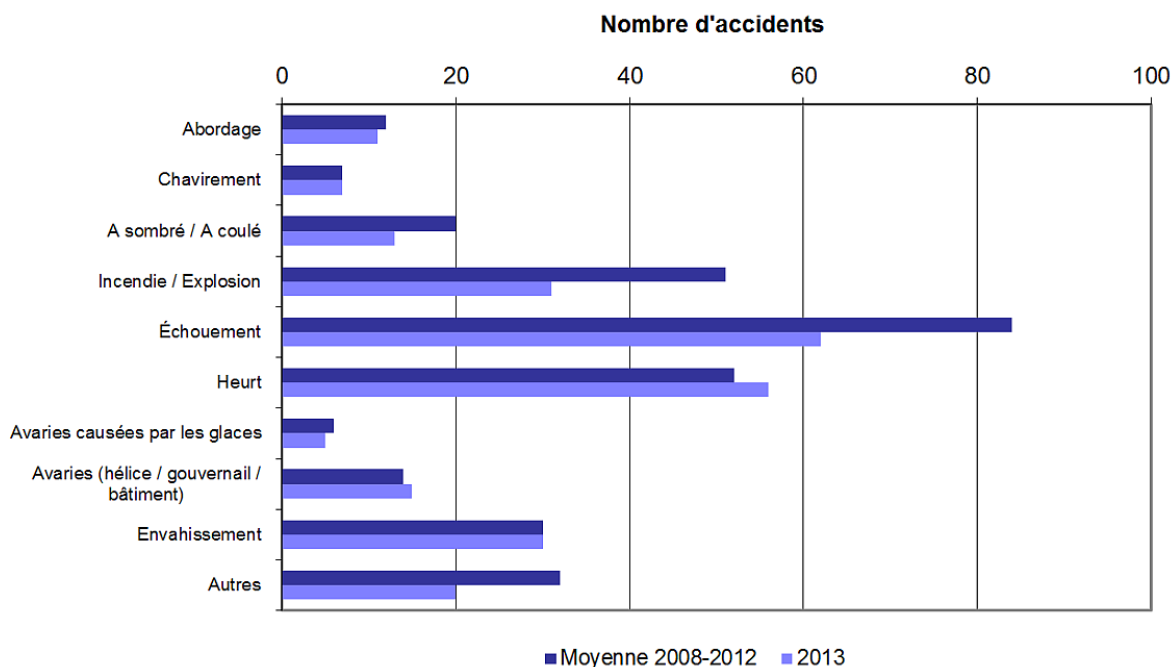
Figure 2 – Morts et blessés, 2004-2013



Accidents de navigation

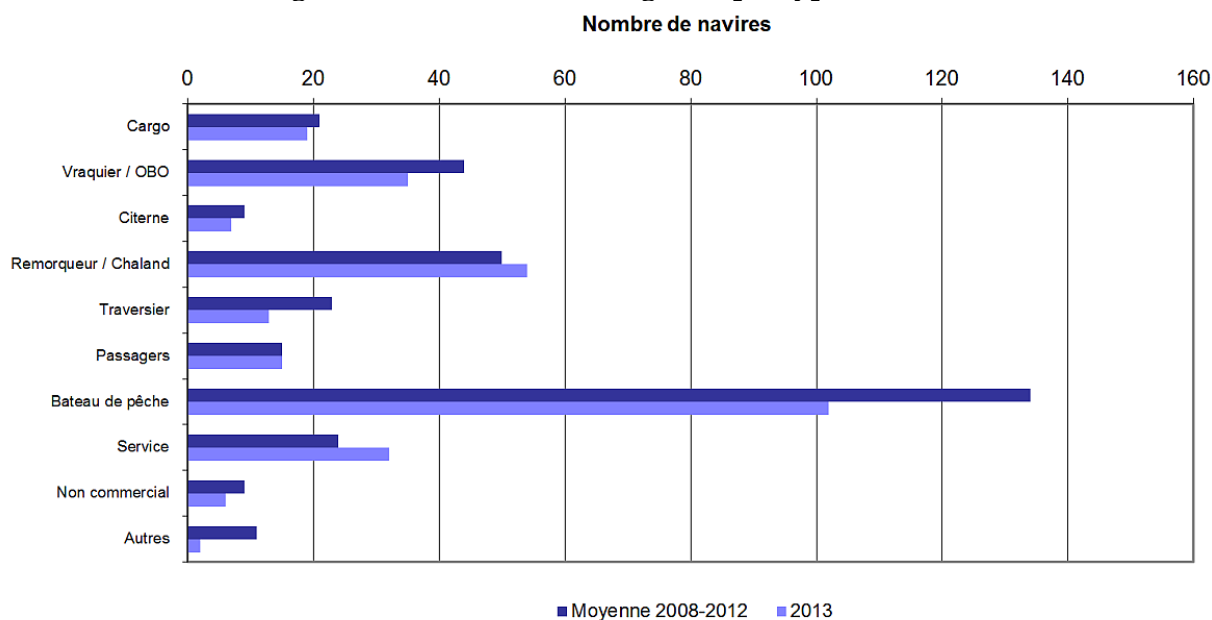
Répartition par types d'accidents (tableau 1) : Comme le montre la figure 3, les échouements (25 %), les heurts (22 %), les incendies et explosions (12 %) et les envahissements (12 %) représentent les types d'accidents de navigation les plus fréquents en 2013. Le nombre total d'échouements a diminué de 26 % par rapport à la moyenne quinquennale (de 84 à 62) et le nombre d'incendies et d'explosions a diminué de 39 % (de 51 à 31), mais les heurts ont augmenté de 8 % (de 52 à 56), tandis que le nombre d'envahissements est demeuré à peu près le même.

Figure 3 – Accidents de navigation par type d'accident



Répartition par types de navires (tableau 1) : En 2012, 102 (36 %) des navires en cause dans des accidents de navigation étaient des bateaux de pêche (figure 4), nombre semblable aux 99 (38 %) enregistré en 2012, mais inférieur à la moyenne annuelle de 134 (39 %) pour la période de 2008 à 2012. Après les bateaux de pêche, ce sont les remorqueurs et les chalands (54, ou 19 %), les vraquiers et les OBO (35, ou 12 %) ainsi que les navires de service (11 %) qui sont le plus souvent en cause dans les accidents de navigation.

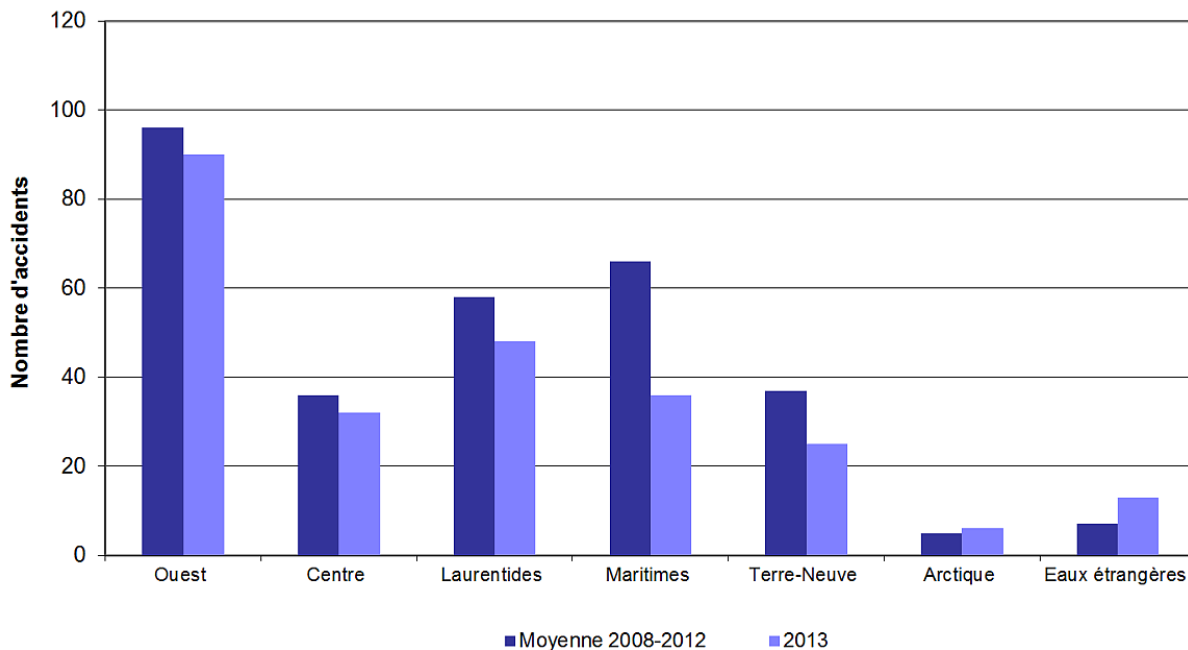
Figure 4 – Accidents de navigation par type de navire



Répartition par région géographique (tableaux 2a et 2b) : En 2013, 70 % des accidents de navigation sont survenus dans trois des sept régions géographiques (figure 5) : la région de l’Ouest (36 %), la région des Laurentides (19 %) et la région des Maritimes (14 %). Les régions du Centre et de Terre-Neuve ont enregistré respectivement 13 % et 10 % des accidents de navigation en 2013. Dans la région des Maritimes, les accidents de navigation ont reculé de 45 % (de 66 à 36) par rapport à la moyenne annuelle de 2008 à 2012, de 33 % (de 37 à 25) dans la région de Terre-Neuve, de 18 % (de 58 à 48) dans la région des Laurentides et de 12 % (de 36 à 32) dans la région du Centre. La tranche restante de 8 % vise des accidents de navigation survenus dans les eaux étrangères (13) et dans la région de l’Arctique (6).

Les bateaux de pêche étaient en cause dans 77 % de tous les accidents de navigation dans la région des Maritimes, et dans 80 % de tous les accidents dans la région de Terre-Neuve. Dans ces régions, le nombre de bateaux de pêche en cause dans des accidents de navigation (50) a reculé de 34 % par rapport à la moyenne annuelle de 2008 à 2012 (76).

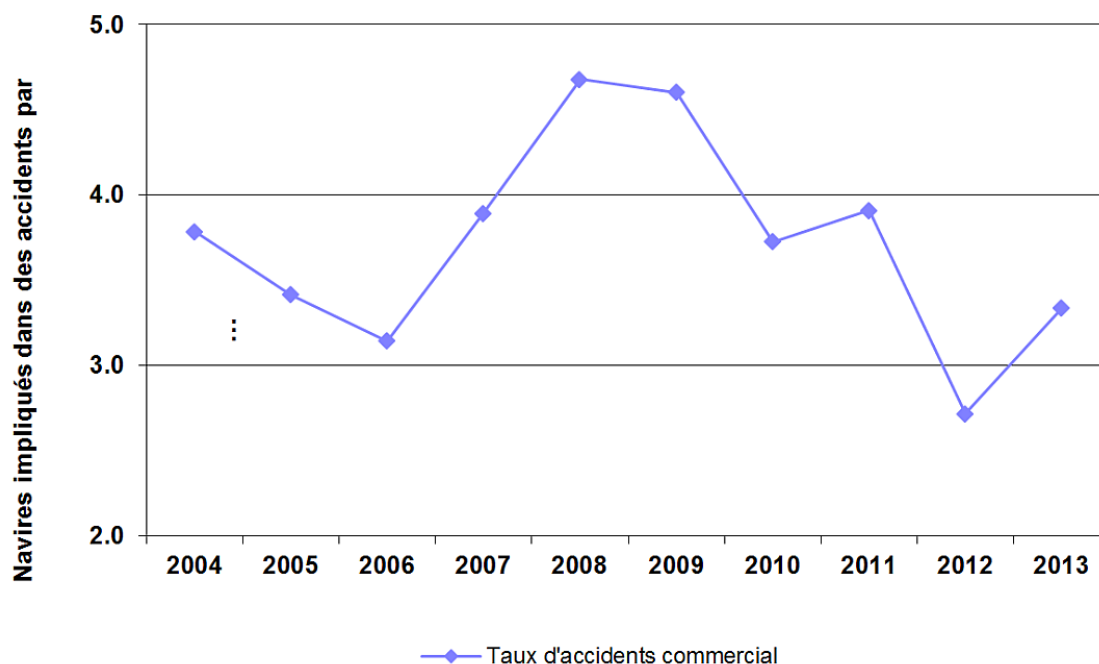
Figure 5 – Accidents de navigation par région



Pavillon du navire (tableaux 1, 3 et 4) : En 2013, 86 % des 287 navires en cause dans des accidents de navigation signalés au BST sont des navires canadiens. Au total, 41 % de ceux-là sont des bateaux de pêche, 44 % sont des navires de commerce autres que des bateaux de pêche, et les autres 15 % sont des navires non commerciaux, des embarcations de plaisance ou des navires de service (figure 6).

D'après les renseignements fournis par Transports Canada, l'activité maritime des navires de commerce canadiens autres que des bateaux de pêche et plus de 15 tonneaux de jauge brute [tjb], à l'exclusion des navires à passagers et des navires de croisière, a totalisé 28 500 mouvements commerciaux en 2013. C'est là une hausse de 5 % par rapport à la moyenne annuelle de 2008 à 2012 (27 125). Le taux d'accidents est donc de 3,3 accidents par 1000 mouvements, en baisse par rapport à la moyenne quinquennale de 3,9 (figure 6).

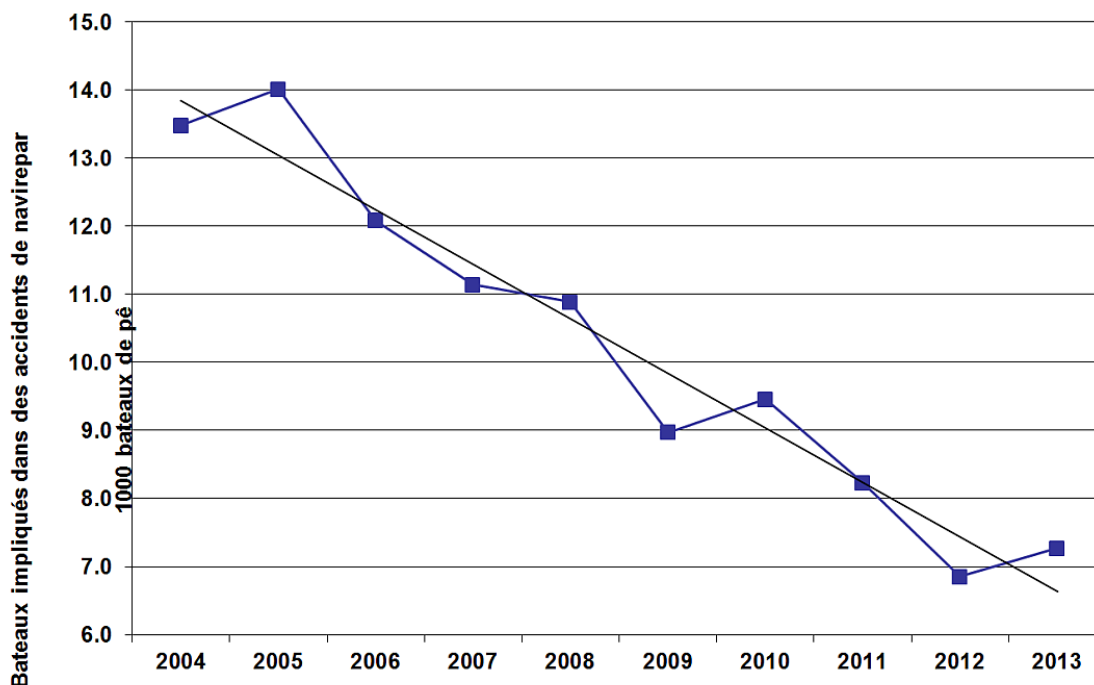
Figure 6 – Navires de commerce canadiens, autres que des bateaux de pêche, en cause dans des accidents de navigation, 2004-2013



En 2013, il y avait environ 13 754 bateaux de pêche actifs au Canada⁴. Le taux d'accidents de navigation pour les bateaux de pêche canadiens est passé de 6,8 bateaux de pêche en cause dans des accidents de navigation par 1000 bateaux de pêche actifs en 2012, à 7,3 en 2013, mais a diminué par rapport à la moyenne quinquennale de 8,9. On a constaté une tendance à la baisse statistiquement significative du taux d'accidents de navigation mettant en cause des bateaux de pêche canadiens au cours des 10 dernières années ($p < 0,001$) (figure 7).

⁴ Bateaux de pêche commerciale qui débarquent une prise (sources : 2004-2012, MPO, 2013, estimation du BST).

Figure 7 – Navires canadiens en cause dans des accidents de navigation, 2004–2013



Pour les bateaux de pêche canadiens, les échouements (31 %) et les envahissements (25 %) sont les types d'accidents de navigation les plus fréquents en 2013. Dans le cas des navires de commerce canadiens autres que les bateaux de pêche, les échouements (30 %) et les heurts (24 %) sont les principales causes d'accidents.

En 2013, les accidents de navigation dans les eaux canadiennes concernent 39 navires étrangers; 90 % de ces navires sont des navires de commerce autres que des bateaux de pêche, et ils sont surtout en cause dans des heurts (43 %). D'après les renseignements fournis par Transports Canada, l'activité maritime des navires de commerce étrangers autres que des bateaux de pêche a totalisé 26 700 mouvements commerciaux en 2013. Il s'agit d'une hausse de 2 % par rapport à la moyenne annuelle de 2008 à 2012 (26 151). Le taux d'accidents est donc de 0,9 accident par 1000 mouvements, en baisse par rapport à la moyenne quinquennale de 1,6.

Navires perdus (tableaux 1 et 6) : En 2013, 15 navires ont été rapportés perdus, en baisse par rapport à 24 en 2012 et par rapport à la moyenne annuelle de 2008 à 2012 (27). Depuis 10 ans, les petits bateaux de pêche (moins de 15 tonneaux de jauge brute [tjb])⁵ représentent la majorité des navires perdus au Canada. En tout, 14 des 15 navires perdus en 2013 sont des bateaux de pêche, 6 des navires perdus avaient une jauge brute de moins de 15 tonneaux, et 47 % étaient âgés de 20 ans et plus.

⁶ La majorité des navires classés sous la rubrique « jauge inconnue » étaient de fait des navires de 15 tonneaux de jauge brute ou moins.

INCIDENTS

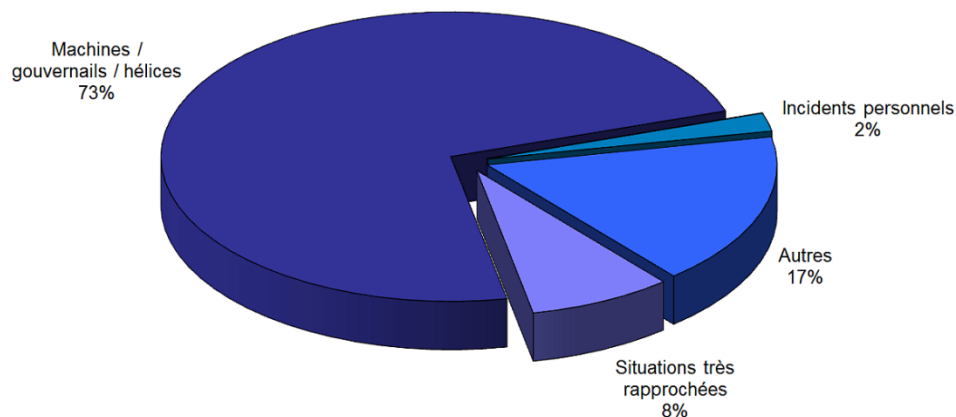
Aperçu (tableaux 1, 2a et 2b)

En 2013, 716 incidents maritimes⁶ ont été signalés au BST, en hausse par rapport 2012 (274) et à la moyenne annuelle de 2008 à 2012 (250). La hausse du nombre d'incidents en 2013 est attribuable à la clarification du seuil utilisé pour classer les incidents de moteur, de gouvernail et d'hélice afin de mieux comprendre les enjeux de sécurité connexes. Ce changement s'inscrit dans le sens de l'interprétation présentée dans le nouveau règlement sur le BST. En 2013, les incidents dans la région des Maritimes représentent 39 % de tous les incidents maritimes. La proportion des incidents maritimes dans les autres régions est comme suit : Ouest 23 %, Laurentides 17 %, Terre-Neuve 15 % et Centre 5 %. La dernière tranche de 1 % des incidents signalés a eu lieu dans des eaux étrangères (9).

Les pannes de moteur, de gouvernail ou d'hélice représentent la majorité des incidents à signaler (73 %). La région des Maritimes a eu la majorité des incidents de moteur, de gouvernail et d'hélice (46 %), tandis que la région de l'Ouest a eu la majorité des situations très rapprochées (76 %).

En 2013, les navires de commerce (87 %) et les bateaux de pêche (11 %) sont les navires les plus souvent en cause dans des situations très rapprochées. Les navires en cause dans la majorité de ces incidents sont des traversiers, des navires à passagers, des cargos et des vraquiers/OBO.

Figure 8 – Incidents par type, 2013



⁶ Consulter l'annexe B pour une définition des incidents maritimes à signaler.

Annexe A : Tableaux des événements maritimes

Tableau 1

**Événements maritimes (types , navires et pertes)
2004-2013**

	2004	2005	2006	2007	2008	2009	2010	2011	2012	2013
Accidents	492	490	472	460	420	394	355	326	288	305
Accidents de navire par type (a)	442	444	422	398	361	341	299	287	237	250
Abordage	12	20	19	13	17	15	10	13	5	11
Chavirement	19	10	18	12	13	8	8	2	6	7
Sombé / Coulé	17	21	24	20	32	22	19	13	13	13
Incendie / Explosion	51	69	55	49	62	53	54	52	33	31
Échouement	108	87	112	95	71	110	102	72	66	62
Heurt violent	82	81	63	61	57	51	41	55	56	56
Avaries causées par les glaces	17	11	2	26	15	0	1	0	1	5
Avaries - hélice / gouvernail / bâtiment	36	43	56	41	15	16	8	18	11	15
Envahissement	63	59	46	49	45	34	23	24	23	30
Autres	37	43	27	32	34	32	33	38	23	20
Accidents à bord d'un navire	50	46	50	62	59	53	56	39	51	55
Navires liés à des accidents de navire par type	471	491	461	436	410	376	321	324	263	287
Cargo	21	20	28	25	18	22	18	21	26	19
Vraquier / Minerai-vrac-pétrole (OBO)	52	70	62	57	49	53	43	34	41	35
Citerne	7	15	13	8	6	10	12	11	6	7
Remorqueur	32	30	27	44	48	22	23	25	31	34
Chaland	34	27	33	29	29	28	17	21	7	20
Traversier	20	26	26	24	30	25	20	25	14	13
Passagers	28	18	18	15	13	15	15	14	16	15
Bateau de pêche	227	239	209	190	173	140	136	121	99	102
Navire de service	25	20	22	25	25	34	22	23	15	32
Non commercial	11	10	14	10	11	13	6	12	1	6
Autres	14	16	9	9	8	14	9	17	7	2
Navires liés à des accidents de navire par pavillon	471	491	461	436	410	376	321	324	263	287
Navire canadien, sauf les bateaux de pêche	189	181	188	187	193	174	132	153	114	146
Bateaux de pêche canadien	223	232	199	184	172	135	134	117	95	100
Navires étrangers	59	78	74	65	45	67	55	54	54	39
Navires perdus par catégorie de jauge brute	22	26	35	31	35	27	27	22	24	15
1 600 jauges brutes et plus	0	0	3	0	0	3	0	0	0	0
150 à 1 599 jauges brutes	0	0	2	1	3	0	0	0	1	1
60 à 149 jauges brutes	5	6	7	8	4	5	4	2	3	2
15 à 59 jauges brutes	8	7	6	9	14	7	10	9	9	6
moins de 15 jauges brutes	3	9	13	9	11	6	8	10	9	5
Jauge brute inconnue	6	4	4	4	3	6	5	1	2	1
Décès	28	21	18	15	30	15	18	16	14	19
Accidents de navire	22	13	12	3	19	7	11	3	5	11
Accidents à bord d'un navire	6	8	6	12	11	8	7	13	9	8
Blessés	81	65	79	82	67	68	81	41	66	52
Accidents de navire	37	25	26	30	17	21	15	10	22	3
Accidents à bord d'un navire	44	40	53	52	50	47	66	31	44	49
Incidents devant être signaler par type (b)	269	260	235	260	276	247	234	221	274	716
Situation très rapprochée	67	56	30	21	20	12	27	33	23	54
Moteur / Gouvernail / Hélice	106	85	112	90	129	124	127	105	141	524
Problèmes de cargaison	1	4	4	1	6	5	3	2	5	2
Incidents personnels	9	4	12	21	10	9	13	5	6	14
Autres	86	111	77	127	111	97	64	76	99	122

Données produites le 14 février 2014.

a. En raison de changements dans l'application des critères de déclaration d'événements au BST en 2009, certains accidents auparavant classifiés dans la catégorie « Avaries causées par les glaces » sont maintenant dans la catégorie «Avaries - hélice / gouvernail / bâtiment».

b. L'augmentation du nombre d'incidents en 2013 est liée à la précision du seuil utilisé pour classer les incidents mettant en cause le moteur / le gouvernail / l'hélice afin d'obtenir une meilleure compréhension des questions de sécurité connexes. Cette modification est conforme à l'interprétation qui se trouve dans le nouveau Règlement sur le BST.

Tableau 2a
**Renseignements sur les événements, les pertes et les navires par région
(Ouest, Centre, Laurentides et Maritimes)**
2004-2013

	2004	2005	2006	2007	2008	2009	2010	2011	2012	2013
Région de l'Ouest										
Accidents de navire	125	125	124	102	109	114	89	90	77	90
Accidents à bord d'un navire	15	14	15	20	15	21	13	10	16	20
Navires liés à des accidents de navire	135	145	142	116	131	127	97	104	88	107
Cargo	3	2	9	3	3	9	5	4	10	6
Vraquier / Minerai-vrac-pétrole (OBO)	7	3	3	2	4	5	0	2	4	1
Citerne	0	0	0	0	0	1	0	0	0	0
Traversier / Passagers	19	26	24	12	15	15	9	13	9	10
Remorqueur / Chaland	31	34	38	42	48	24	23	28	20	29
Bateau de pêche	65	71	52	43	54	49	48	39	34	36
Autres	10	9	16	14	7	24	12	18	11	24
Navires perdus	6	8	15	11	10	8	5	3	6	4
Décès	8	7	6	8	9	6	6	6	4	2
Incidents	98	87	84	68	146	111	117	119	127	164
Région du Centre										
Accidents de navire	59	52	46	51	45	36	41	27	32	32
Accidents à bord d'un navire	7	3	4	9	14	7	10	2	7	9
Navires liés à des accidents de navire	62	55	50	55	51	39	44	31	35	39
Cargo	12	5	4	9	6	1	8	4	10	7
Vraquier / Minerai-vrac-pétrole (OBO)	21	28	24	19	21	19	15	10	8	8
Citerne	1	3	2	0	2	2	2	5	0	2
Traversier / Passagers	7	3	7	11	2	0	9	3	6	4
Remorqueur / Chaland	10	9	6	9	12	7	3	4	3	7
Bateau de pêche	2	1	2	1	1	1	2	1	3	5
Autres	9	6	5	6	7	9	5	4	5	6
Navires perdus	0	0	1	0	2	1	1	0	0	0
Décès	4	1	0	1	1	1	1	0	2	1
Incidents	25	32	33	45	28	34	42	28	37	39
Région des Laurentides										
Accidents de navire	62	94	61	76	56	78	54	60	43	48
Accidents à bord d'un navire	8	13	11	16	15	10	19	12	10	10
Navires liés à des accidents de navire	66	107	66	87	60	89	57	69	45	55
Cargo	6	17	11	12	9	10	4	9	8	7
Vraquier / Minerai-vrac-pétrole (OBO)	17	29	18	19	13	25	19	12	17	12
Citerne	3	9	6	7	4	4	4	3	4	2
Traversier / Passagers	10	5	3	8	11	8	8	12	6	10
Remorqueur / Chaland	7	7	8	17	7	12	9	8	6	8
Bateau de pêche	15	25	15	15	9	20	9	15	3	9
Autres	8	15	5	9	7	10	4	10	1	7
Navires perdus	1	2	0	2	0	3	1	2	1	2
Décès	4	2	2	0	3	2	2	1	1	5
Incidents	88	115	78	89	67	66	45	57	71	121
Région des Maritimes										
Accidents de navire	101	95	100	64	77	64	70	65	52	36
Accidents à bord d'un navire	8	7	11	8	6	10	2	4	6	6
Navires liés à des accidents de navire	108	104	107	66	88	71	75	70	56	39
Cargo	0	2	1	2	0	2	0	3	1	1
Vraquier / Minerai-vrac-pétrole (OBO)	0	1	3	1	1	0	1	3	1	1
Citerne	0	0	2	0	0	1	0	2	0	1
Traversier / Passagers	7	7	5	5	9	7	1	7	4	1
Remorqueur / Chaland	4	4	3	0	2	2	4	3	6	0
Bateau de pêche	80	79	78	50	63	50	58	44	39	30
Autres	17	11	15	8	13	9	11	8	5	4
Navires perdus	9	9	12	7	15	5	12	13	11	5
Décès	8	2	3	3	9	3	7	3	3	10
Incidents	28	16	21	18	16	16	7	8	16	277

Tableau 2b

Renseignements sur les événements, les pertes et les navires par région (Terre-Neuve, Arctique et Eaux étrangères) 2004-2013

	2004	2005	2006	2007	2008	2009	2010	2011	2012	2013
Région de Terre-Neuve										
Accidents de navire	73	70	74	88	61	37	32	37	19	25
Accidents à bord d'un navire	10	8	4	4	5	4	8	11	9	6
Navires liés à des accidents de navire	73	71	76	92	64	38	34	42	23	25
Cargo	1	1	6	3	3	1	2	3	1	1
Vraquier / Minerai-vrac-pétrole (OBO)	1	1	1	0	1	1	0	1	0	0
Citerne	0	0	2	0	0	0	3	1	0	1
Traversier / Passagers	5	2	3	3	6	10	7	4	4	2
Remorqueur / Chaland	2	0	0	2	2	2	0	3	0	0
Bateau de pêche	64	62	60	81	45	20	19	22	18	20
Autres	0	5	4	3	7	4	3	8	0	1
Navires perdus	6	6	6	11	8	8	6	4	5	3
Décès	3	9	6	2	6	3	1	6	3	1
Incidents	20	9	11	31	9	12	13	5	9	106
Région de l'Arctique										
Accidents de navire	6	0	4	3	5	6	5	1	6	6
Accidents à bord d'un navire	1	0	3	1	1	0	0	0	2	2
Navires liés à des accidents de navire	8	0	4	4	5	6	5	1	7	8
Cargo	0	0	0	0	1	0	0	0	1	0
Vraquier / Minerai-vrac-pétrole (OBO)	0	0	0	0	0	0	0	0	0	0
Citerne	1	0	0	1	0	0	3	0	2	0
Traversier / Passagers	0	0	2	0	0	0	1	0	1	0
Remorqueur / Chaland	2	0	1	0	2	3	0	0	3	8
Bateau de pêche	0	0	0	0	1	0	0	0	0	0
Autres	5	0	1	3	1	3	1	1	0	0
Navires perdus	0	0	1	0	0	1	1	0	0	0
Décès	1	0	1	1	0	0	0	0	0	0
Incidents	5	0	2	0	2	2	3	1	6	0
Eaux étrangères										
Accidents de navire	16	8	13	14	8	6	8	7	8	13
Accidents à bord d'un navire	1	1	2	4	3	1	4	0	1	2
Navires liés à des accidents de navire	19	9	16	16	11	6	9	7	9	14
Cargo	1	1	0	3	1	1	1	0	3	4
Vraquier / Minerai-vrac-pétrole (OBO)	5	3	11	9	5	2	6	4	3	7
Citerne	1	0	0	0	0	1	0	0	0	0
Traversier / Passagers	0	1	0	0	0	0	0	0	0	1
Remorqueur / Chaland	10	3	3	3	4	0	1	0	0	0
Bateau de pêche	1	1	2	0	0	0	0	0	2	2
Autres	1	0	0	1	1	2	1	3	1	0
Navires perdus	0	1	0	0	0	1	1	0	1	1
Décès	0	0	0	0	2	0	1	0	1	0
Incidents	5	1	6	9	8	6	7	3	8	9

Données produites le 14 février 2014.

Tableau 3**Navires canadiens liés à des accidents de navire par catégorie de navire et type d'accident****2004-2013**

	2004	2005	2006	2007	2008	2009	2010	2011	2012	2013
Navires canadiens liés à des accidents de navires	412	414	387	371	365	309	266	271	210	246
Navires de commerce	142	138	144	144	154	116	98	105	92	108
Abordage	8	16	13	10	9	7	6	8	2	12
Chavirement	4	3	8	9	4	3	6	1	3	1
A sombré / A coulé	3	6	8	9	11	13	5	4	1	3
Incendie / Explosion	16	24	17	14	20	11	14	17	8	13
Échouement	30	20	35	26	25	34	31	15	23	32
Heurt violent	46	45	36	39	43	27	24	36	34	26
Avaries causées par les glaces	1	3	0	2	0	0	1	0	1	2
Avaries - hélice / gouvernail / bâtiment	10	3	5	7	9	6	0	5	5	5
Envahissement	8	7	11	6	22	5	0	0	4	2
Autres	16	11	11	22	11	10	11	19	11	12
Mouvements commerciaux (a)	36,208	39,264	41,076	34,436	29,717	24,783	25,231	27,893	28,000	28,500
Taux d'accidents des navires commerciaux (b)	3.8	3.4	3.1	3.9	4.7	4.6	3.7	3.9	2.7	3.3
Bateaux de pêche	223	232	199	184	172	135	134	117	95	100
Abordage	7	17	11	11	13	6	4	12	4	4
Chavirement	9	5	7	3	5	3	1	1	3	6
A sombré / A coulé	11	17	15	10	20	7	13	9	11	9
Incendie / Explosion	28	31	22	22	35	26	28	24	19	11
Échouement	67	56	49	49	36	56	51	43	32	31
Heurt violent	8	13	5	6	7	4	3	3	5	7
Avaries causées par les glaces	14	5	2	23	15	0	0	0	0	3
Avaries - hélice / gouvernail / bâtiment	20	30	48	17	4	1	1	3	1	3
Envahissement	50	46	31	39	24	20	19	19	17	25
Autres	9	12	9	4	13	12	14	3	3	1
Active fishing vessels (c)	16,540	16,557	16,472	16,514	15,800	15,050	14,167	14,217	13,871	13,754
Fishing vessel accident rate (d)	13.5	14.0	12.1	11.1	10.9	9.0	9.5	8.2	6.8	7.3
Autres navires	47	44	44	43	39	58	34	49	23	38
Abordage	6	4	7	3	8	10	6	3	2	4
Chavirement	4	2	3	0	3	2	1	0	0	0
A sombré / A coulé	2	0	1	2	2	2	1	0	0	1
Incendie / Explosion	4	9	8	8	4	10	6	6	3	3
Échouement	3	4	9	12	6	13	4	6	5	6
Heurt violent	7	10	9	9	6	7	5	14	3	12
Avaries causées par les glaces	0	1	0	0	0	0	0	0	0	0
Avaries - hélice / gouvernail / bâtiment	2	2	1	3	2	1	1	3	1	2
Envahissement	3	2	2	3	0	4	1	4	2	3
Autres	16	10	4	3	8	9	9	13	7	7

Données produites le 14 février 2014.

a. Selon les données fournies par Transports Canada. Les données de 2012 et de 2013 sont des estimations.

b. Le taux d'accident représente le nombre de navires de commerce canadiens de 15 jauges brutes ou plus liés à des accidents de navires par 1 000 mouvements de navires (excluant les bateaux de passagers, les traversiers de passagers et les bateaux de pêche).

c. Bateaux de pêche commerciale qui effectuent des débarquements de prises. (Sources: 2004-2012, MPO; 2013, estimation du BST).

d. Le taux d'accidents des navires de pêche correspond au nombre de navires de pêche commerciale canadiens de 15 tonneaux de jauge brute ou plus qui sont en cause dans des accidents de navigation par 1000 navires de pêche actifs.

Tableau 4

Navires étrangers liés à des accidents de navires par catégorie de navires et type d'accident
(y compris les taux d'accidents pour les navires de commerce)

2004-2013

	2004	2005	2006	2007	2008	2009	2010	2011	2012	2013
Navires étrangers liés à des accidents de navires	59	78	74	65	45	67	55	54	54	39
Navires de commerce	52	69	63	58	39	59	50	47	50	35
Abordage	3	3	6	0	2	6	2	3	1	2
Chavirement	2	0	0	0	1	0	0	0	0	0
A sombré / A coulé	0	0	0	0	0	0	0	0	0	1
Incendie / Explosion	3	5	8	6	4	5	5	6	4	5
Échouement	7	4	18	8	7	8	15	7	10	3
Heurt violent	26	32	20	17	13	17	14	14	21	15
Avaries causées par les glaces	2	2	0	1	0	0	0	0	0	0
Avaries - hélice / gouvernail / bâtiment	4	7	2	14	0	8	6	7	4	5
Envahissement	1	2	1	1	0	4	3	1	1	0
Autres	4	14	8	11	12	11	5	9	9	4
Mouvements commerciaux (a)	31,580	32,234	29,256	30,644	28,015	23,808	26,337	26,045	26,550	26,700
Taux d'accidents des navires commerciaux (b)	1.3	2.1	2.1	1.7	1.3	2.4	1.6	1.4	1.5	0.9
Bateaux de pêche	4	7	10	6	1	5	2	4	4	2
Abordage	0	1	4	2	0	1	0	0	1	0
Chavirement	0	0	1	0	0	0	0	0	0	0
A sombré / A coulé	1	0	0	0	0	0	0	0	1	0
Incendie / Explosion	0	0	0	0	1	0	0	0	0	0
Échouement	1	3	4	4	0	3	2	3	0	0
Heurt violent	1	0	0	0	0	0	0	1	1	2
Avaries causées par les glaces	0	0	0	0	0	0	0	0	0	0
Avaries - hélice / gouvernail / bâtiment	0	1	0	0	0	0	0	0	0	0
Envahissement	1	2	1	0	0	1	0	0	0	0
Autres	0	0	0	0	0	0	0	0	1	0
Autres navires	3	2	1	1	5	3	3	3	0	2
Abordage	0	0	0	0	2	1	2	1	0	1
Chavirement	0	0	0	0	0	0	0	0	0	0
A sombré / A coulé	0	0	0	0	0	0	0	0	0	0
Incendie / Explosion	0	0	0	0	0	1	1	0	0	0
Échouement	2	2	1	1	1	0	0	0	0	0
Heurt violent	0	0	0	0	2	0	0	0	0	1
Avaries causées par les glaces	0	0	0	0	0	0	0	0	0	0
Avaries - hélice / gouvernail / bâtiment	0	0	0	0	0	0	0	0	0	0
Envahissement	0	0	0	0	0	0	0	0	0	0
Autres	1	0	0	0	0	1	0	2	0	0

Données produites le 14 février 2014.

a. Selon les données de Transports Canada. Les données de 2012 et de 2013 sont des estimations.

b. Le taux d'accident représente le nombre de navires de commerce étrangers de 15 jauges brutes ou plus liés à des accidents de navires par 1 000 mouvements de navires (excluant les bateaux de passagers, les traversiers de passagers et les bateaux de pêche).

Tableau 5

Navires perdus par catégorie et âge du navire

2004-2013

	2004	2005	2006	2007	2008	2009	2010	2011	2012	2013
Tous les navires	22	26	35	31	35	27	27	22	24	15
0-4 ans	2	2	2	1	0	0	1	0	1	0
5-9 ans	2	1	4	1	5	2	5	1	1	0
10-14 ans	0	2	2	3	2	5	1	1	3	3
15-19 ans	3	7	3	3	2	0	2	3	5	2
20-24 ans	3	3	3	3	6	4	6	4	3	3
25-29 ans	1	4	1	4	4	2	2	4	3	1
30 ans et plus	4	3	13	10	9	7	4	7	5	3
Inconnu	7	4	7	6	7	7	6	2	3	3
Navires de commerce	1	2	8	7	7	8	1	1	1	1
0-4 ans	0	0	0	0	0	0	0	0	0	0
5-9 ans	0	0	0	0	0	0	0	0	0	0
10-14 ans	0	0	0	0	0	1	0	0	0	0
15-19 ans	0	0	0	0	0	0	0	0	0	0
20-24 ans	0	0	0	0	1	0	0	0	0	0
25-29 ans	0	0	0	0	2	0	0	0	0	0
30 ans et plus	1	1	6	5	3	3	0	1	1	1
Inconnu	0	1	2	2	1	4	1	0	0	0
Bateaux de pêche	19	24	26	22	27	16	23	21	23	14
0-4 ans	2	2	2	1	0	0	1	0	1	0
5-9 ans	2	1	4	1	5	2	5	1	1	0
10-14 ans	0	2	2	3	2	4	1	1	3	3
15-19 ans	3	7	3	3	2	0	2	3	5	2
20-24 ans	3	3	3	3	4	4	6	4	3	3
25-29 ans	1	4	1	4	2	2	1	4	3	1
30 ans et plus	3	2	7	4	6	4	4	6	4	2
Inconnu	5	3	4	3	6	0	3	2	3	3
Autres navires	2	0	1	2	1	3	3	0	0	0
0-4 ans	0	0	0	0	0	0	0	0	0	0
5-9 ans	0	0	0	0	0	0	0	0	0	0
10-14 ans	0	0	0	0	0	0	0	0	0	0
15-19 ans	0	0	0	0	0	0	0	0	0	0
20-24 ans	0	0	0	0	1	0	0	0	0	0
25-29 ans	0	0	0	0	0	0	1	0	0	0
30 ans et plus	0	0	0	1	0	0	0	0	0	0
Inconnu	2	0	1	1	0	3	2	0	0	0

Données produites le 14 février 2014.

Tableau 6

**Nombre d'accidents, de décès et de blessés liés à des accidents
2004-2013**

	2004	2005	2006	2007	2008	2009	2010	2011	2012	2013
Accidents de navire avec décès ou blessés	21	17	16	12	22	20	13	8	17	7
Abordage	1	4	0	0	1	3	2	0	0	0
Chavirement	8	6	6	4	8	2	1	0	4	2
A sombré / A coulé	6	1	1	3	5	4	2	0	2	0
Incendie / Explosion	2	1	4	1	4	3	3	4	5	1
Échouement	0	0	3	0	3	2	1	2	2	2
Heurt violent	2	5	2	3	1	4	2	2	4	1
Autres	2	0	0	1	0	2	2	0	0	1
Décès liés à des accidents de navire (a)	22	13	12	3	19	7	11	3	5	11
Abordage	2	0	0	0	0	0	0	0	0	0
Chavirement	11	10	6	2	13	2	4	0	3	6
A sombré / A coulé	9	3	1	0	6	4	1	0	0	0
Incendie / Explosion	0	0	2	0	0	0	0	1	1	1
Échouement	0	0	3	0	0	1	0	1	0	3
Heurt violent	0	0	0	1	0	0	0	1	1	0
Autres	0	0	0	0	0	0	6	0	0	1
Blessés liés à des accidents de navire	37	25	26	29	17	21	15	10	22	3
Abordage	2	7	0	0	1	4	3	0	0	0
Chavirement	7	4	1	2	3	1	0	0	4	0
A sombré / A coulé	4	0	0	3	1	4	1	0	4	0
Incendie / Explosion	6	1	6	9	5	3	5	3	7	0
Échouement	0	0	3	0	6	1	1	2	4	1
Heurt violent	15	13	16	14	1	6	5	5	3	2
Autres	3	0	0	1	0	2	0	0	0	0
Accidents à bord d'un navire	50	46	50	62	59	53	56	39	51	55
Décès liés à des accidents à bord d'un navire (a)	6	8	6	12	11	8	7	13	9	8
Emporté par-dessus bord	0	0	1	2	1	1	0	1	0	0
Heurté par cargaison / machinerie	1	1	0	2	4	1	0	0	0	4
Tombé par-dessus bord	2	4	2	3	2	3	2	5	1	2
Tombé dans la citerne / la cale	0	0	0	0	1	0	0	0	1	0
Tombé sur le pont ou du quai	0	2	0	0	0	0	2	1	1	2
Mauvais temps	0	0	0	0	0	0	0	0	0	0
Autres	3	1	3	5	3	3	3	6	6	0
Blessés liés à des accidents à bord d'un navire	44	40	53	52	50	47	66	31	44	49
Emporté par-dessus bord	2	3	0	2	0	1	0	0	1	0
Heurté par la cargaison / machinerie	16	17	23	13	16	17	10	11	11	17
Tombé par-dessus bord	1	1	0	1	0	2	3	2	0	8
Tombé dans la citerne / cale	0	0	0	5	2	1	1	2	3	0
Tombé sur le pont ou du quai	5	8	5	6	8	4	10	7	4	3
Mauvais temps	1	0	0	0	2	3	1	0	1	2
Autres	19	11	25	25	22	19	41	9	24	19

Données produites le 14 février 2014.

a. Le nombre de décès comprend les personnes portées disparues.

Tableau 7
Navires, décès et blessés par type de navire
2004-2013

	2004	2005	2006	2007	2008	2009	2010	2011	2012	2013
Navires liés à des accidents de navire avec décès ou blessures	21	17	16	12	22	20	13	8	17	7
Cargo / Vraquier / Minerai-vmac-pétrole (OBO)	0	0	0	1	2	0	0	1	1	0
Citerne	0	0	2	0	0	0	0	0	0	0
Remorqueur / Chaland	2	1	0	5	3	1	0	0	3	0
Bateau de pêche	10	9	9	3	8	9	9	5	7	6
Passagers	1	1	1	0	2	4	1	0	1	1
Traversier	2	3	2	3	1	1	1	0	4	0
Autres	6	3	2	0	6	5	2	2	1	0
Décès liés à des accidents de navire (a)	22	13	12	3	19	7	11	3	5	11
Cargo / Vraquier / Minerai-vmac-pétrole (OBO)	0	0	0	0	5	0	0	0	2	0
Citerne	0	0	1	0	0	0	0	0	0	0
Remorqueur / Chaland	3	0	0	2	0	0	0	0	1	0
Bateau de pêche	13	11	8	1	10	7	7	2	2	11
Passagers	0	0	0	0	0	0	4	0	0	0
Traversier	0	0	2	0	0	0	0	0	0	0
Autres	6	2	1	0	4	0	0	1	0	0
Blessés liés à des accidents de navire	37	25	26	29	17	21	15	10	22	3
Cargo / Vraquier / Minerai-vmac-pétrole (OBO)	0	0	0	1	2	0	0	1	2	0
Citerne	0	0	2	0	0	0	0	0	0	0
Remorqueur / Chaland	0	3	0	6	4	1	0	0	2	0
Bateau de pêche	8	8	5	2	2	7	9	4	9	1
Passagers	10	4	8	0	4	5	0	0	2	2
Traversier	7	9	8	20	1	1	2	0	6	0
Autres	12	1	3	0	4	7	4	5	1	0
Navires liés à des accidents à bord d'un navire	50	46	50	62	59	53	56	39	51	55
Cargo / Vraquier / Minerai-vmac-pétrole (OBO)	15	6	13	17	17	15	18	12	21	14
Citerne	1	2	5	2	2	1	1	2	2	1
Remorqueur / Chaland	3	5	4	7	8	5	5	3	0	2
Bateau de pêche	26	16	21	22	15	19	15	16	21	24
Passagers	0	5	2	4	6	3	4	4	1	4
Traversier	3	3	1	0	2	2	2	1	3	2
Autres	2	9	4	10	9	8	11	1	3	8
Décès liés à des accidents à bord d'un navire (a)	6	8	6	12	11	8	7	13	9	8
Cargo / Vraquier / Minerai-vmac-pétrole (OBO)	1	1	2	2	5	0	1	1	2	2
Citerne	0	0	1	0	0	0	0	0	0	0
Remorqueur / Chaland	0	0	1	1	1	1	0	1	0	1
Bateau de pêche	3	4	2	6	4	4	4	10	6	5
Passagers	0	1	0	0	0	0	0	1	0	0
Traversier	1	1	0	0	0	1	1	0	1	0
Autres	1	1	0	3	1	2	1	0	0	0
Blessés liés à des accidents à bord d'un navire	44	40	53	52	50	47	66	31	44	49
Cargo / Vraquier / Minerai-vmac-pétrole (OBO)	14	5	18	16	14	15	32	11	21	11
Citerne	1	2	4	2	2	1	1	2	2	1
Remorqueur / Chaland	3	5	3	6	7	4	5	2	0	1
Bateau de pêche	23	12	19	16	11	15	11	9	15	21
Passagers	0	4	3	4	6	3	4	5	1	5
Traversier	2	3	1	0	2	1	3	1	2	2
Autres	1	9	5	8	8	8	10	1	3	8

Données produites le 14 février 2014.

a. Le nombre de décès comprend les personnes portées disparues.

Annexe B : Définitions

Les définitions suivantes s'appliquent aux événements maritimes qui doivent être signalés en vertu de la *Loi sur le Bureau canadien d'enquête sur les accidents de transport et de la sécurité des transports* et du *Règlement sur le Bureau de la sécurité des transports*.

Événement maritime

- a) tout accident ou incident lié à l'utilisation d'un navire⁴, ou
- b) toute situation dont le Bureau a des motifs raisonnables de croire qu'elle pourrait, à défaut de mesures correctives, causer un accident ou un incident décrit au point a) ci-dessus.

La loi s'applique à tout accident maritime :

- a) survenu en territoire canadien; ou
- b) survenu en tout autre lieu, y compris les eaux mentionnées à l'alinéa c) ci-dessous lorsque
 - i. soit une autorité compétente a présenté une demande d'enquête au Canada,
 - ii. soit est en cause un navire immatriculé ou détenteur d'un permis au Canada,
 - iii. soit un témoin de l'accident, habile à témoigner, ou une personne en possession de renseignements concernant un facteur possible de celui-ci, arrive ou est trouvé quelque part au Canada.
- c) Cette loi s'applique aussi à tout événement maritime lié à une activité d'exploration ou d'exploitation du plateau continental.

Accident maritime à signaler

Un accident résultant directement de l'utilisation d'un navire autre qu'une embarcation de plaisance⁵ au cours duquel, selon le cas :

- a) une personne subit une blessure grave ou décède du fait :
 - i. soit d'être à bord du navire ou de passer par-dessus bord,
 - ii. soit d'être en contact avec un élément du navire ou de son contenu;
- b) le navire :
 - i. soit coule, sombre ou chavire,
 - ii. soit subit une collision (abordage, heurt ou contact),
 - iii. soit subit un incendie ou une explosion,
 - iv. soit s'échoue,
 - v. soit subit des avaries qui compromettent sa navigabilité ou le rendent inutilisable aux fins prévues,
 - vi. soit est porté disparu ou est abandonné.

Aux fins des statistiques, les accidents définis à l'alinéa a) sont classés dans les « accidents à bord de navires » et ceux définis à l'alinéa b) sont classés dans les « accidents de navigation ».

Incident maritime à signaler

Un incident résultant directement de l'utilisation d'un navire, autre qu'une embarcation de plaisance, au cours duquel, selon le cas :

- a) une personne passe par-dessus bord;
- b) le navire, d'une jauge brute égale ou supérieure à 100 tonneaux, talonne le fond de façon imprévue;
- c) le navire s'emmêle dans une conduite ou un câble d'utilité publique, ou dans un pipeline sous-marin;
- d) un risque de collision survient;
- e) l'une des machines du navire subit une panne totale;
- f) la cargaison du navire se met à riper ou passe par-dessus bord;
- g) une manœuvre d'échouage est exécutée délibérément afin d'éviter un accident;
- h) tout membre d'équipage dont les fonctions sont directement liées à la sécurité d'utilisation du navire subit une incapacité physique qui le rend inapte à exercer ses fonctions et compromet la sécurité des personnes, des biens ou de l'environnement;
- i) des marchandises dangereuses se répandent à bord du navire ou s'en échappent.

Navires visés

Le présent document vise les navires de commerce qui comprennent tous les navires immatriculés ou détenteurs d'un permis d'exploitation commerciale. Les événements mettant en cause des embarcations de plaisance ne sont pas normalement inclus sauf lorsqu'il s'agit d'un événement mettant aussi en cause un navire de commerce.

Catégories de navire

- **Navire de commerce** : comprend les cargos, les traversiers, les citernes, les navires à passagers, les remorqueurs et les chalands. (*commercial vessels*)
- **Bateau de pêche** : comprend les bateaux participant à des activités de pêche commerciale. (*fishing vessels*)
- **Autres** : comprend les navires de recherche, les plates-formes de forage, les navires utilisés en vue de l'exploitation pétrolière et du soutien de leurs activités, les navires du gouvernement et les embarcations de plaisance. (*other vessels*)

Types de navire

Cargo : navire conçu en vue du transport de divers types de marchandises sous diverses formes ainsi que du transport de marchandises générales et de 12 passagers payants ou moins. (*cargo*)

Vraquier : navire spécifiquement conçu pour le transport en vrac de minerais ou autres marchandises sèches en vrac. (*bulk carrier*)

OBO (pétrolier-vraquier-minéralier) : navire spécifiquement conçu pour le transport en vrac de minerais, muni d'installations additionnelles lui permettant de transporter, mais non

simultanément, des produits pétroliers ou des marchandises sèches en vrac. (*OBO - oil/bulk/ore carrier*)

Citerne : navire automoteur conçu et aménagé pour le transport de liquides en vrac. (*tanker*)

Remorqueur : navire conçu pour touer ou pousser des navires ou d'autres structures flottantes. Il peut aussi servir à des opérations de récupération, à la lutte contre les incendies ou à des travaux d'ordre général. (*tug*)

Chaland : navire conçu en tant qu'unité sans groupe propulseur pour transporter des marchandises dans des cales, des citernes ou sur le pont dans le cas de marchandises non périssables ou spécialement équipé en vue d'une opération précise. (*barge*)

Traversier : navire qui effectue un service à horaire fixe généralement de courte durée et qui transporte des passagers ou des véhicules. Il n'y a habituellement pas de cabines prévues pour les passagers ou tous les passagers ne profitent pas de cabines, s'il y en a. (*ferry*)

Navire à passagers : navire conçu pour le transport des passagers. (*passenger*)

Bateau de pêche : navire conçu en vue de la pêche ou du soutien à la pêche. (*fishing*)

Navire de service : navire conçu en vue d'activités de soutien au transport, comme les brise-glace, les baliseurs, les navires de recherche et sauvetage, les bateaux pilotes et les navires de lutte contre les incendies. (*service*)

Navire non commercial : navire conçu en vue d'activités non commerciales comme les embarcations de plaisance, les hydravions et les navires de la marine nationale. (*non-commercial*)

Autres : navire conçu en vue d'autres fonctions comme l'installation et la réparation de câbles sous-marins, le dragage, la formation, la patrouille de même qu'un navire ou une plate-forme conçu en vue de l'extraction, du traitement et de l'entreposage du pétrole et du gaz de puits sous-marins; navire ravitailleur pour les installations au large; navire équipé en vue d'activités de soutien à l'exploration pétrolière et gazière au large des côtes; et navire conçu pour la recherche comme la recherche sismologique, la recherche océanique et les travaux hydrographiques. (*other*)

Types d'accident

Abordage : choc entre deux navires, ou plus, faisant route. (*collision*)

Chavirement : navire qui s'incline à un tel point qu'il tourne sur lui-même. (*capsizing*)

Sombrer : s'enfoncer dans l'eau et couler à cause d'une ouverture au-dessus de la ligne de flottaison. (*foundering*)

Couler : s'enfoncer dans l'eau à cause d'une ouverture au-dessous de la ligne de flottaison et aller reposer au fond. (*sinking*)

Incendie : cas où un incendie est le premier événement signalé. (*fire*)

Explosion : cas où une explosion est le premier événement signalé. (*explosion*)

Échouement : arrêt du navire en marche par contact avec le fond. (*grounding*)

Heurt : toucher rudement un objet stationnaire ou un navire ne faisant pas route. (*striking*)

Avaries causées par les glaces : avaries subies par un navire à la suite de contact avec les glaces. (*ice damage*)

Avaries aux hélices : avaries à l'hélice d'un navire, à une partie de l'hélice ou aux composants adjacents à l'hélice qui compromettent la navigabilité du navire ou le rendent inutilisable aux fins prévues. (*propeller damage*)

Avaries au gouvernail : avaries au gouvernail d'un navire ou aux composants adjacents au gouvernail qui compromettent la navigabilité du navire ou le rendent inutilisable aux fins prévues. (*rudder damage*)

Avaries au bâtiment : avaries à la coque d'un navire, comme des fissures et des ruptures, qui compromettent la navigabilité du navire ou le rendent inutilisable aux fins prévues. (*structural damage*)

Envahissement : compartiment d'un navire qui se remplit d'eau de mer sous la ligne de flottaison. (*flooding*)

Autres : navire perdu ou ayant subi des avaries pour d'autres raisons, y compris un contact, défini comme étant un heurt léger ou latéral avec un autre navire ou un objet (y compris un talonnage qui compromet la navigabilité du navire ou le rend inutilisable aux fins prévues). (*other*)

Divers

Jauge brute (tjb) : volume de la capacité des espaces à l'intérieur de la coque d'un navire et des espaces clos sur le pont pour la cargaison, les approvisionnements, le carburant, les passagers et l'équipage, sauf exceptions. La jauge s'exprime en tonneaux de 100 pieds cubes. (*gross tons [grt]*)

Mouvement : trajet d'un navire entre des ports, où au moins un des ports est un port intérieur. (*movement*)

Faisant route : navire qui n'est ni mouillé, ni amarré à la terre, ni échoué. (*under way*)

Annexe C : Limites géographiques de chaque région

